

Bezpieczeństwo i zagrożenia w turystyce

Autorzy: Bogumił Bernaś, Klaudia Pujer

Abstrakt:

Artykuł podejmuje problematykę zależności zachodzących pomiędzy bezpieczeństwem w turystyce międzynarodowej i zagrożeniami, które w doniosły sposób warunkują jego poziom. Przedmiotem rozważań uczyniono takie aspekty obszarów bezpieczeństwa i zagrożeń pozostające w ścisłym związku, jak otoczenie naturalne, polityczno-religijne, prawne i zdrowotne. Zaprezentowano również wymiary bezpieczeństwa w wybranych regionach świata podając przykłady obszarów turystycznych (w tym państw) odznaczających się wysokim, średnim i niskim poziomem bezpieczeństwa łącznie z uwarunkowaniami tego stanu rzeczy. Omawiając zagadnienie, oparto się na przeglądzie literatury tematu oraz doświadczeniach i obserwacjach własnych.

Słowa kluczowe: turystyka międzynarodowa, bezpieczeństwo, zagrożenia, regiony turystyczne

JEL: L83

Wstęp

Bezpieczeństwo indywidualne i zbiorowe w turystyce międzynarodowej wyraża się zagrożeniami dla zdrowia, życia oraz mienia. Jego poziom w największym stopniu zależy od fazy rozwoju i jakości życia w państwie docelowym, a nawet regionie turystycznym. Bezpieczeństwo może być rozpatrywane jako naturalne, polityczne, religijne i zdrowotne. W pierwszoplanowym ujęciu jest jednak bezpieczeństwo dla zdrowia i życia, potem zagrożenia dla mienia turysty (chęć przejścia mienia turysty może łączyć się z zagrożeniem jego zdrowia lub życia). Bezpieczeństwo indywidualne powinno stanowić (i zazwyczaj stanowi) jedno z głównych kryteriów wyboru

Historia: Otrzymano 10.04.2014, poprawiono 23.09.2014, zaakceptowano 15.11.2014

miejsca docelowego podróży w celach turystycznych bądź turystyczno-wypoczynkowych i elementem triady: Atrakcyjność-Bezpieczeństwo-Koszt.

Bezpieczeństwo jest więc stanem ocenianym z punktu widzenia możliwych do przewidzenia zagrożeń dla zdrowia, życia i mienia. Istnienie takich zagrożeń łączy się z regułą, z dążeniem do minimalizacji skutków zdrowotnych i materialnych, której to potrzebie odpowiada odpowiedni system ubezpieczeń zdrowotnych i majątkowych. W ramach ogólnego pojęcia „bezpieczeństwo” można wyodrębnić wiele ujęć bardziej skonkretyzowanych, gdzie istotę określają przyczyny i skutki istniejących zagrożeń. W ogólnej klasyfikacji zasadne jest wyróżnienie następujących zagrożeń:

1. naturalne – powiązane z siłami przyrody: klęski żywiołowe (powodzie, huragany,

- śnieżyce), trzęsienia ziemi, wybuchy wulkanów, tsunami;
2. polityczne – związane z walką o władzę: wojny, konflikty lokalne wewnętrzne, konflikty graniczne, zamachy stanu, przewroty polityczne, akty terrorystyczne;
 3. religijne – konflikty o podłożu religijnym, zwłaszcza na obszarach z mniejszościami religijnymi;
 4. ekonomiczne – strajki generalne, strajki służb publicznych, komunikacji;
 5. społeczne – manifestacje;
 6. kryminalne – zabójstwa, rozboje, kradzieże;
 7. chorobowe – powodowane (przeniesione) przez owady, obecne w wodzie, na warzywach i owocach, w innej żywności;
 8. uszkodzenia ciała – ukąszenia, pogryzienia.
- W obszarze międzynarodowym wydziela się strefy o bardzo dużym, średnim, małym i niewielkim zakresie i nasileniu wyżej wyszczególnionych zagrożeń.

Bezpieczeństwo naturalne vs zagrożenia naturalne

Bezpieczeństwo naturalne powiązane jest z ponadprzeciętnymi zagrożeniami wystąpienia zjawisk i procesów naturalnych o charakterze destrukcyjnym. W znacznej części są to zjawiska przewidywalne jako charakterystyczne dla określonych obszarów i pór roku. Dotyczy to przede wszystkim opadów sezonowych, w mniejszym stopniu tajfunów i huraganów, chociaż i te ostatnie powodują olbrzymie straty.

Zagrożenia naturalne dzielą się na dwie zasadnicze grupy związane z:

1. aktywnością skorupy ziemskiej: trzęsienia ziemi i towarzyszące im tsunami, wybuchy wulkanów.
2. procesami hydrotermicznymi: huragany, tajfuny, cyklony, trąby powietrzne, monsuny, wywoływane przez nie powodzie i zniszczenia.

Najbardziej aktywne miejsca skorupy ziemskiej są już dobrze rozpoznane. Najogólniej stanowią je najniżej położone obszary

podmorskie (rowy) i zlokalizowane obok nich pasma górskie; obszary charakteryzujące się szczególnie dużą różnicą wysokości między najniższym punktem rowu, a najwyższymi partiami sąsiedniego lądu; jak też miejscami ścierania się płyt kontynentalnych. „Każdego roku odnotowuje się 150 000 wstrząsów skorupy ziemskiej, a przeszło milion można by zmierzyć za pomocą precyzyjnych aparatów. W ciągu ostatnich stu lat trzęsienia Ziemi spowodowały śmierć miliona ludzi” (Gomulińska, Górski 2002: 158).

Do obszarów najbardziej zagrożonych trzęsieniami Ziemi należą:

1. Zachodnie wybrzeża Ameryk:
 - Północnej: Rów Aleucki, Kordyliery; Płyta Pacyficzna – Płyta Amerykańska. Katastrofalne trzęsienie ziemi - San Francisco 1906 r., Aleuty 1957 r., 1965 r., Alaska 1964 r.
 - Środkowej: Rów Środkowoamerykański – Kordyliery; Płyta Kokosowa – Płyta Karaibska. Katastrofalne trzęsienie ziemi: Managua 1972 r., Gwatemala 1976 r., Michoacan Meksyk 1985 r., Haiti 2010 r.
 - Południowej: Rów Atakamski – Andy; Płyta Nazca – Płyta Amerykańska. Katastrofalne trzęsienia ziemi: Valparaiso 1906 r., Ekwador 1906 r., Peru 1940 r., Concepción 1960 r., Ancash Peru 1970 r.
2. Europa Południowa – Afryka Północna: Płyta Afrykańska – Płyta Euroazjatycka. Katastrofalne trzęsienia ziemi, Avezzano 1703 r., Lizbona 1755 r., Agadir – 1960 r., Skopje – 1963 r., 1970 r.; Vrancea /Bukareszt 1977 r.
3. Zachodnia Azja: Płyta Irańska – Płyta Arabska. Turcja 1939 r., 1999 r.; Samarkanda 1964 r., Armenia 1988 r., Północny Iran 1997 r.
4. Azja Południowo – Wschodnia: Płyta Azjatycka – Płyta Indoaustralijska; Rów Sundajski, Rów Filipiński, Indonezja, Filipiny. Katastrofalne trzęsienie ziemi i tsunami 2004 r.
5. Azja Wschodnia: Płyta Filipińska – Płyta Euroazjatycka; Rów Japoński. Katastrofalne trzęsienia ziemi: Kanto – Japonia 1923 r., Yokohama 1927 r., Chiny 1920 r., Kamczatka 1952 r., Kobe 1995 r., Sachalin 1995 r., Pekin 1977 r.

6. Nowa Zelandia – Oceania: Płyta Indoaustralijska – Płyta Pacyficzna: Nowa Gwinea 1998, Christchurch 2012 r. (Cukierska 1997: 4,5)

Trzęsienia ziemi niszczą budynki i budowle, destabilizują grunt, powodują przemieszczenia warstw ziemi, przy opadach także wody i błota. Zestawienie wybranych, większych trzęsień ziemi od wieku XVI do XXI zaprezentowano w tabeli 1. Istotę zjawiska można prześledzić na podstawie opisu trzęsienia ziemi w Lizbonie: „W dniu Wszystkich Świętych w 1755 r., akurat gdy zaczynały się poranne msze, Lizbonę nawiedziło i zniszczyło straszliwe trzęsienie ziemi. Szacunkowe dane różnią się, jednak wiadomo, że tylko od pierwszego wstrząsu zginęło co najmniej 5 000 osób, w tym wiele uczestniczących we wspomnianych nabożeństwach. Kolejne ofiary zmarły później. Na dodatek upadające świece kościelne stały się przyczyną pożarów. Pozostali przy życiu lizbończycy ruszyli w poszukiwaniu bezpieczeństwa w kierunku Tagu, gdzie jednak czekała na nich ogromna fala przyptywu. Zaognione rany, epidemia i głód zwiększyły w kolejnych tygodniach ogólną liczbę zgonów, która mogła sięgnąć 40 000” (Kosiba 2005: 49, 50).

Uszkodzenia sieci energetycznej i gazowej powodują liczne, trudne do opanowania

pożary, tak było m.in. w San Francisco w 1906 r. W wyniku trzęsienia ziemi w 1963 r. w Skopje miasto uległo zniszczeniu w 80%. Największe straty w ludziach odnotowuje się w gęsto zaludnionych, najbiedniejszych państwach świata, m.in. Haiti, Chiny, Indie, Peru. W państwach najbogatszych, zdrowie i życie ludzi jest w znacznie mniejszym stopniu zagrożone, ponieważ istnieją w nich systemy ostrzegawcze, a budownictwu w strefach sejsmicznych stawia się wysokie wymagania, co do odporności na wstrząsy. Pewnym wyjątkiem są Włochy, gdzie wymagania techniczne formalnie istnieją, ale rzadko są praktycznie realizowane ze względu na interesy grup budowlanych i przestępczych.

Tsunami. Zjawisko towarzyszące trzęsieniom ziemi, także wybuchom wulkanów i gwałtownym osunięciom wielkich mas ziemi, lokalnie lodów. To przemieszczające się przez oceany, zazwyczaj Pacyfik i Indyjski, długie wysokie fale (jako niszczące sięgające powyżej 10 m wysokości). Już w opisie trzęsienia ziemi w 1755 r. w Lizbonie pojawił się element tego zjawiska. Szczególne jednak znaczenie, ze względu na rozmiar skutków miało tsunami w 2004 r. (Ryc. 1) na obrzeżach Oceanu Indyjskiego i w 2011 r. w Japonii

Tabela 1. Największe trzęsienia Ziemi i ich skutki

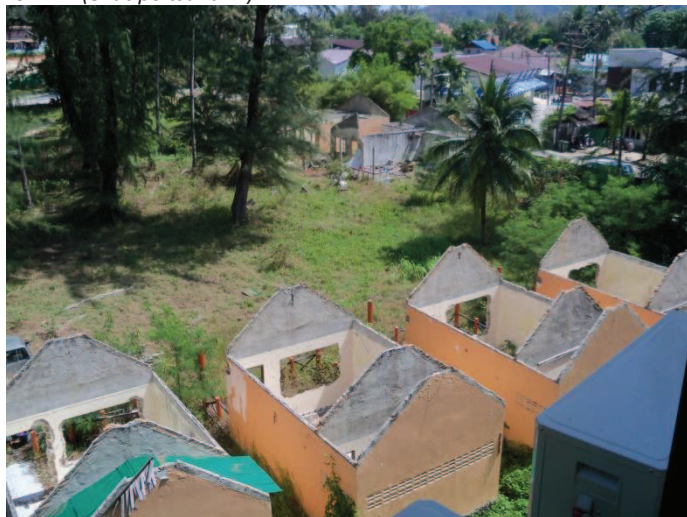
Lp.	Rok	Miejsce	Siła	Energia w PJ [Peta Joule]	Ofiary w ludziach	Straty majątkowe [w mld USD]	
1	2	3	4	5	6	7	
1		Największe straty w ludziach					
2	1556	Shanxi Chiny	-	-	830 000	-	
3	2010	Haiti	-	-	316 000	8	
4	1976	Tangshan Chiny	8,0	-	255 000	-	
5	1138	Aleppo Syria	-	-	230 000	-	
6	1927	Xining Chiny	8,3	-	200 000	-	
7		Największe trzęsienia ziemi od 1970 do 2012 r.					
8	2008	Syczuan Chiny	-	-	69 000	90	
9	1970	Ancash Peru	7,8	-	66 000	-	
10	1990	Iran	7,7	-	50 000	-	
11	2003	Bam Iran	-	-	31 000	-	
12	1988	Armenia	6,8	1	25 000	-	
13	1976	Gwatemala	-	-	23 000	-	
14	2001	Gujarat Indie	-	-	20 000	-	
15	1999	Turcja	7,4	-	17 000	-	
16	1993	Latur Indie	-	-	9 700	-	
17	1985	Michoacan Meksyk	8,1	90	9 500	-	

18	1995	Kobe Japonia	6,8	1	6 500	200
19	1980	Włochy	-	-	3 000	70
20	2003	Bumardas Algieria	-	-	2 200	-
21	1998	Laguna Sissano Papua NG	7,1	-	2 200	-
22	1995	Neftegorsk	-	-	2 000	-
23	1977	Vrancea Rumunia	-	-	1 600	-
24	1994	Los Angeles	-	-	57	95
25		Najsilniejsze trzęsienia ziemi				-
26	1950	Asam Indie	8,6	500	-	-
27	1960	Południowe Chile	9,5	350	-	-
28	1964	Alaska	9,2	250	-	-
29	1957	Aleuty	9,1		-	-
30	1920	Gensu Chiny	8,4	250	-	-

Źródło: (Deadleat: 490), (Magnituda: 29), (Najdroższe katastrofy naturalne w Historii), (Największe katastrofy naturalne minione 10 lecia).

Legenda: „-” brak danych

Rycina 1. Były ośrodek wypoczynkowy obok hotelu Best Western Phuket w Tajlandii, 2012 r. (8 lat po tsunami)



Źródło: materiały prywatne.

Tsunami w 2004 r. miało charakter transoceaniczny. Na Wschodzie Oceanu zaatakowało wybrzeża Indii, Indonezji, Sri Lanki, Tajlandii, Birmy, Malezji, Wyspy Malediwy, na zachodzie Somalię i Tanzanię. Ze względu na skutki, omawiane zjawisko naturalne, często powoduje gigantyczne straty w ludziach i majątku. Jaskrawym przykładem są straty wywołane tsunami na wschodnim wybrzeżu Oceanu Indyjskiego. W tym przypadku straty w ludziach oszacowano na 230 000 osób, natomiast straty materialne na 10 mld dolarów amerykańskich (USD) (*Tsunami*).

Tsunami z 2011 r. dotknęło przede wszystkim Japonię. Straty w ludziach były tu znacznie mniejsze niż w 2004 r. Na obrzeżach Oceanu

Indyjskiego, sięgnęły 16 000 osób, ale straty materialne są największe (jak dotąd w historii) - zostały wycenione na 235 mld USD. Nie do oszacowania są straty ekologiczne w wodach Północnego Pacyfiku, wiele zanieczyszczeń przemierza bezmiar oceanu we wszystkich kierunkach, zwłaszcza jednak na wschód, w kierunku Ameryk (Kosiba 2005: 49, 50).

Wybuchy wulkanów. Są groźne, a zarazem spektakularne. Zjawisko to jest zdolne totalnie zniszczyć najbliższe otoczenie, czego historycznym już przykładem są Pompeje u podnóża Wezuwiusza, Grecka wyspa Santorini na Morzu Śródziemnym, Indonezyjski Krakatau, Wulkan św. Heleny w Stanach Zjednoczonych. Nawet dość odległy islandzki wulkan Eyjafjallajökull dał się we

znaki w 2010 r. zakłócając komunikację lotniczą w rejonie Północnego Atlantyku powodując straty, głównie linii lotniczych, rzędu 2,5 mld euro. W sumie jednak szkody wyrządzone przez wulkany są relatywnie niskie w porównaniu z trzęsieniami ziemi, tsunami, czy skutkami huraganów i im podobnych. Tsunami spowodowane wybuchem indonezyjskiego Krakatau z sierpnia 1883 r. skutkowało 32 000 ofiar, a bezpośrednio (głównie od poparzenia) uszczerbek na zdrowiu poniosło 4 000 ludzi. Do najbardziej znanych należą erupcje: Santorini (Thira) ok. 1450 r.p.n.e., Wezuwiusza 24 sierpnia 79 r.n.e., Orizaba Meksyk grudzień 1687 r., Krakatau Indonezja sierpień 1883 r., Montagne Pelee maj 1902 r., Etna 1946 r. (stale dostarcza „rozrywki” swoimi wybuchami – zarejestrowano ich kilka również w 2012 i 2013 r.), Mount St. Helen Płn./ Zach. Stany Zjednoczone (USA) maj 1980 r., Kelud Jawa 1990 r. (zginęło 35 osób), Pinatubo Filipiny

czerwiec 1991 r. W ostatnim wymienionym przypadku, śmierci doznało blisko 500 osób z przyczyn bezpośrednich i 700 osób z przyczyn pośrednich, co stanowiło ok. 80% wszystkich strat w ludziach poniesionych w wyniku wybuchów wulkanów w minionym 20-leciu. W maju 2008 r. nastąpiła erupcja uśpionego przez 200 lat wulkanu Chaiten w Chile, poza ewakuacją i stratami materialnymi nie odnotowano ofiar w ludziach. Jedną z ostatnich erupcji miała miejsce w lipcu 2011 r. na wyspie Celebes. Wybuchł wulkan Mount Lokon. W 2011 i 2012 r. wystąpiło zagrożenie erupcją rodzącego się wulkanu podmorskiego przy wybrzeżu kanaryjskiej wyspy Hierro (*Wulkany*).

Huragany, cyklony, trąby powietrzne, monsuny, powódzie. Są to najczęściej i najpowszechniej występujące zagrożenia naturalne. Skutkują doniosłymi stratami w ludziach i powodują szkody materialne – tabela 2.

Tabela 2. Straty w wyniku klęsk związanych z ruchem powietrza i opadami

Lp.	Rok	Miejsce	Zgony ludzi	Straty materialne [w mld USD]
1	2	3	4	5
1	1992	USA huragan Andrew, głównie Floryda	65	65
2	1998	Dorzecze Jangcy kiang	3 700	55
3	2005	USA huragan Katrina, Nowy Orlean	1 836	108 - 160
4	2008	Zatoka Bengalska – cyklon Nargis	150 000	10
5	2012	USA huragan Sandy Półn/Wsch. USA	-	40
6	1977	Polska powódź tysiąclecia	115	4,5

Źródło: (*Najdroższe katastrofy naturalne w Historii*), (*Największe katastrofy naturalne minionego 10 lecia*).

Legenda: „-” brak danych

Według Międzynarodowego Funduszu Walutowego, katastrofy naturalne w latach 1990-2000 powodowały średnioroczne straty rzędu 20 mld USD, w okresie 2000-2010 już 100 mld USD (*Najdroższe katastrofy naturalne w Historii*). Z kolei Organizacja Narodów Zjednoczonych ocenia, że straty spowodowane katastrofami naturalnymi w roku 2011 wyniosły około 366 mld USD. Życie w wyniku ich urzeczywistnienia się utraciło blisko 30 000 osób, z tego w rezultacie tsunami w Japonii ok. 20 000 osób. W ocenie ubezpieczyciela - szwajcarskiej firmy reasekuracyjnej Swiss Re, w 2012 r. katastrofy spowodowały zgony ok. 11 000 osób i straty w

wysokości nie mniej niż 140 mld USD (*Największe katastrofy naturalne w historii*).

Oceniając poziom bezpieczeństwa z uwagi na zagrożenia naturalne można stwierdzić, że zagrożenia tego typu nasilone na południowo-wschodnim wybrzeżu USA oraz południowo-wschodniej i wschodniej Azji, nie stanowią poważnego zagrożenia. Turyści, zwłaszcza zagraniczni, zakwaterowani są zazwyczaj w hotelach o trwałej konstrukcji. Po doświadczeniach tsunami, w wielu obiektach hotelowych położonych w miejscach zagrożonych uruchomiono systemy ostrzegawcze i dodatkowe drogi ewakuacyjne. Największe straty materialne z tytułu katastrof

naturalnych występują w USA, co ma swoje uzasadnienie zarówno w rozległości tego kraju, jak i poziomie rozwoju różnych, zazwyczaj bardzo kosztownych elementów infrastruktury.

Bezpieczeństwo polityczne vs zagrożenia polityczno-religijne

Bezpieczeństwo polityczne wyraża się zagrożeniami zmiany (często gwałtownej), warunków otoczenia politycznego w państwie docelowym, która może powodować zagrożenia dla zdrowia lub życia tak stałych mieszkańców, jak i turystów. Najczęstszymi przejawami są zmiany z użyciem siły będące następstwem masowych demonstracji, strajków, o większym bądź mniejszym zasięgu terytorialnym lub nasileniu. Formą zmian tego typu w 2012 r. były transformacje reżimów politycznych w państwach arabskich Afryki Północnej (Tunezja, Egipt, Libia), czy Syrii na Bliskim Wschodzie, także podział Sudanu i powstanie nowego państwa Sudanu Południowego. Nowym zagrożeniem jest separacja Krymu i przyłączenie Półwyspu do Rosji w marcu 2014 r. Zagrożenia polityczne występują w głównej mierze tam, gdzie władza nie ma legitymacji demokratycznej, lub gdzie legitymacja taka jest wysoce wątpliwa. Zagrożenia tego rodzaju zmniejsza silna dyktatura (przykład Korei Południowej, czy Kuby), gdyż jest w stanie stłumić ewentualne rozruchy społeczne. Klasyczna myśl polityczna akcentuje tezę, że zagrożenia dyktatury nasilają się wraz z jej słabnięciem. Bezpieczeństwo polityczne należy do najbardziej, a niekiedy zaskakująco, zmiennych. Najczęstszymi skutkami osłabienia lub braku bezpieczeństwa politycznego pozostają:

- przypadkowe lub zamierzone zagrożenie utraty zdrowia lub życia;
- utrata zdrowia lub życia;
- zagrożenie wolności osobistej;
- zagrożenie lub utrata możliwości przemieszczania się na danym terytorium;
- problemy aprowizacyjne;
- czasowe zagrożenie lub brak możliwości wyjazdu z zagrożonego terytorium;
- stres, obawa o zdrowie i/lub życie najbliższych przebywających na terytorium zamieszek politycznych;

- możliwość utraty mienia osobistego lub własnego środka transportu;
- zwiększenie kosztów pobytu, itp.

Informacje dotyczące obszarów o potencjalnym lub realnym zagrożeniu bezpieczeństwa politycznego są dostępne w systemach informacji konsularnych. Warto dodać, że ze względu na szybkość zmian informacje zawarte w publikacjach nie zawsze są aktualne.

Bezpieczeństwo polityczne stanowi doniosły czynnik wpływający na decyzje dotyczące wyjazdów turystycznych. Zagrożenia dla życia i zdrowia muszą być kompensowane znaczącym obniżeniem kosztów świadczonych usług turystycznych, co jest bardzo dotkliwe dla usługodawców, ale niezbędne aby w danych warunkach przyciągnąć turystów. Tego typu tendencje można obserwować w przypadku państw objętych „rewolucją arabską”, a zwłaszcza w odniesieniu do Egiptu.

Zagrożenia są mniej dotkliwe, gdy występuje wyraźny podział na chronione centra turystyczne i resztę kraju. W okresie 2011-2012, tj. w czasie „rewolucji arabskiej” nastąpiła destabilizacja polityczna w Afryce Północnej, najpierw w Tunezji, następnie Egipcie i Libii. Libia z wcześniejszą dyktaturą Mu’ammar al-Kaddafiego nie miała zbyt dużego znaczenia turystycznego, jej pozycja warunkowana była głównie zasobami naturalnymi, zwłaszcza ropy naftowej. Sytuacja ta wygląda zupełnie inaczej rozpatrując przypadki Tunezji i Egiptu. Dla obu tych krajów turystyka była ważnym źródłem dochodów. Rozbudowana infrastruktura turystyczna tworzyła również wiele miejsc pracy i przyczyniała się do ogólnego rozwoju na poziomie lokalnym. Przewrót polityczny stał się zatem powodem nadziei na lepszą przyszłość, ale też zagrożeniem dla bieżących i najbliższych przyjazdów turystycznych. W konsekwencji, relatywnie „tanie” wymienione powyżej państwa Afryki Północnej musiały zredukować ofertę cenową, zapewniając odpowiedni poziom bezpieczeństwa w regionach wypoczynkowych. Było to zadanie łatwiejsze w przypadku Tunezji, gdzie większość usług dotyczy pobytów wypoczynkowych, w tym

zwłaszcza na wyspie Dżerba. W odniesieniu do Egiptu sprawa jest bardziej złożona. Cztery główne ośrodki wypoczynkowe: Sharm El Sheikh, Hurgada, Marsa Alam, Taba, są dość izolowane od reszty kraju, łatwiej więc tu zapewnić odpowiedni poziom bezpieczeństwa, ale Egipt to także cel wycieczek krajoznawczych, przede wszystkim statkami wzdłuż Nilu, z Kairem, Piramidami, Luksorem, do Asuanu i Świątyni Abu Simbel. Wymienione kurorty wypoczynkowe już wcześniej doświadczały problemów z zagwarantowaniem bezpieczeństwa turystom. Problem ten jeszcze bardziej pogłębił się po „rewolucji”. Sprzyjały temu okoliczności niezgody różnych formacji sił bezpieczeństwa odnośnie kierunku i dynamiki zachodzących zmian politycznych. Egipt zajmuje szczególną pozycję w turystyce wyjazdowej nie tylko w Polsce, ale także w wielu innych krajach europejskich. Ponadto, jest to najbliższe miejsce zapewniające wypoczynek pasywny oraz możliwości kąpieli morskiej w sezonie zimowym.

„Rewolucja arabska” zmieniła oblicze polityczne wielu państw regionu. Dodać należy, iż nie tylko w sytuacji „rewolucyjnych zmian” w państwach arabskich, ale również w wielu innych regionach i państwach świata spotkać się można z zagrożeniami, a nawet brakiem bezpieczeństwa politycznego. Liczne konflikty, zazwyczaj przygraniczne i lokalne, na tle etnicznym i religijnym skłaniają do rezygnacji z podróży w strefy o wątpliwej stabilności politycznej. Tak jest w przypadku wielu państw Afryki, zwłaszcza w dorzeczu Nigru i Kongo, Iraku, Iranu, Afganistanu i Pakistanu. Duże zagrożenia polityczne występują w górnym dorzeczu Nilu i „rogu” Afryki: Sudan, Sudan Południowy, Etiopia, Somalia, Erytrea, Dżibuti, ale również w państwach subsaharyjskich: Mauretania, Mali, Czad. Mimo zakończenia wojny domowej, zagrożenia polityczne występują w Angoli.

Obszary zdestabilizowane są miejscem licznych demonstracji zwolenników i przeciwników określonych opcji politycznych. W warunkach kryzysu ekonomicznego demonstracje mogą mieć szeroki zasięg, obejmować nawet państwa, które niegdyś

cieszyły się dużą stabilnością (Grecja, Hiszpania, Portugalia).

Bardzo dużym zagrożeniem w turystyce międzynarodowej są konfrontacje między zwolennikami różnych religii, w tym ich odłamów. Spory te pozostawały bardzo aktualne w Europie w zamierzonych czasach. W ich wyniku doszło do wykrystalizowania się aktualnego podziału wyznaniowego Europy. To, co zakończyło się na kontynencie europejskim 200-300 lat temu, rozgrywa się aktualnie w Azji i, przede wszystkim, Afryce.

W ofensywie pozostaje islam, zwłaszcza jego najbardziej skrajna odmiana promująca Dżihad. Walka ma na celu radykalizację i wprowadzenia prawa religijnego w państwach dotąd islamskich, ale korzystających z rozwiązań świeckich w swoim prawodawstwie i praktyce. Szczególnie ważne jest poszerzenie przyczółków i zdominowanie obszarów na pograniczu islamu, głównie w strefie Sahelu.

Podłoże religijno-polityczne tkwi u podstaw współczesnego terroryzmu, którego cele i środki wypracowane zostały w ramach Al-Kaidy. Terroryzm zmusił wiele państw i firm przewozowych, głównie lotniczych, do podjęcia licznych kosztownych przedsięwzięć prewencyjnych. Przeciętny turysta odczuwa te środki w postaci licznych ograniczeń przewozów kabinowych, jak też znacznego wydłużenia czasu odpraw lotniskowych. Jest to najbardziej symptomatyczne w państwach, w największym stopniu zagrożonych terroryzmem, mianowicie Izraelu i USA.

Bezpieczeństwo indywidualne vs zagrożenia kryminalne

Największy wpływ na poczucie bezpieczeństwa fizycznego indywidualnych turystów mają zagrożenia kryminalne. Jest to szeroki katalog przestępstw od oszustw i kradzieży, przez napaści, gwałty, do morderstw szczególnie okrutnych połączonych z torturami.

Oszustwa dotyczą najczęściej spraw finansowych. Sprowadzają się nierzadko do

zawyżania rachunków. Przykładowo, niekiedy Włoch może zapłacić za zakupioną kawę mniej niż inny Europejczyk, a Japończyk zapłaci rachunek jeszcze wyższy. Często są oszustwa przy wymianie pieniędzy, zwłaszcza „pokątnej” i w kantorach po przybyciu do danego kraju. Nagminne jest zawyżanie kwoty rachunków w taksówkach. Trzeba zarazem dodać, że w niektórych państwach, np. Argentynie, cudzoziemcy-turyści płacą oficjalnie więcej niż mieszkańcy danego kraju. W państwach arabskich, i nie tylko, wymuszany jest „bakczysz” (datek, napiwek). W sytuacji, gdy ktoś nie potrafi się targować, nie powinien w zasadzie nic kupować, ponieważ cena jaką zapłaci może być znacznie, a nawet wielokrotnie wyższa od ceny stałej, chociażby w dużych supermarketach.

Profilaktyka to, w głównej mierze, unikanie sytuacji mogących prowadzić do oszustwa, czyli: nieoficjalnych kantorów wymiany walut (jak również tych, które oferują duże rozpiętości między kursem kupna i sprzedaży walut /*marża-spread*/), czy wdawania się w transakcje kupna, gdy nie ma się umiejętności negocjacji handlowych prowadzących do wielokrotnego lub znacznego „zbiać ceny”.

Ze szczególną uwagą należy podchodzić do kupna kosztowności. Nie należy nabywać, (nawet po okazjowej cenie), przedmiotów zabytkowych, naturalnych, części roślin lub zwierząt, dzieł sztuki. „Okazyjność zakupu” z reguły wynika z zakazu wywozu lub towary te wymagają pozwolenia na wywóz, a w państwach Unii Europejskiej są najczęściej objęte zakazami przywozu.

Niemal we wszystkich państwach świata dochodzi do **kradzieży kieszonkowych**. Ma to miejsce najczęściej w dużych skupiskach ludzi (w środkach komunikacji publicznej, obiektach handlowych, pokojach hotelowych, na plażach i kąpieliskach, na dworcach i lotniskach, itp.) Powszechne są ostrzeżenia przed noszeniem ze sobą większej ilości gotówki, kosztowności, oryginałów dokumentów (w tym przede wszystkim paszportów). W przypadku tych ostatnich, wskazane jest noszenie kserokopii. W niektórych państwach, w szczególności, w Ameryce Środkowej, ale także i w Europie

występują kradzieże zuchwałe (np. wyrywanie torebek) często z wykorzystaniem motocykla, skutera a nawet motoroweru. Kradzieże mogą być dokonywane przez wszystkie grupy wiekowe (włączając dzieci, które osiągnęły co najmniej wiek przedszkolny).

Bardziej drastyczne od kradzieży są **wymuszenia**. Bardzo często wiążą się z użyciem siły fizycznej, a niekiedy broni palnej i/lub białej. W takiej sytuacji, w myśl zaleceń specjalistów, lepiej „nie stawiać oporu”. Mniej bolesne jest bowiem pozbycie się części majątku osobistego czy dokumentów, niż zdrowia lub życia. Wymuszenia mogą być poprzedzone zaproszeniem do lokalu gastronomicznego lub handlowego, poczęstunkiem, czy żądaniem szczególnie wysokiej zapłaty za towar lub usługę.

Przy istotnym zagrożeniu Ministerstwo Spraw Zagranicznych Rzeczypospolitej Polskiej (MSZ RP) ostrzega, żeby nie spacerować po zmroku, nie odwiedzać miejsc mało uczęszczanych i zamieszkałych przez biedotę (*slums'ów*). Szczególnie wskazane jest poruszanie się w dużych grupach, co najmniej kilkusobowych. Dobrze, gdy w grupie znajduje się przynajmniej kilku mężczyzn, co w istotny sposób zwiększa komfort i bezpieczeństwo, przede wszystkim kobiet.

Kolejnym zagrożeniem bezpieczeństwa, odnoszącym się w głównej mierze do dokumentów i składników majątkowych turysty są **włamania**, umotywowane analogicznie jak kradzieże. Wskazuje się tutaj na konieczność zachowania podstawowych zasad bezpieczeństwa, które polegają na dokładnym zabezpieczeniu mienia, np. zamknięciu okien, pokoju, samochodu. Włamania dokonywane są przede wszystkim pod nieobecność poszkodowanego, w skrajnych przypadkach, w trakcie snu.

Oszustwa, kradzieże, wymuszenia, włamania realizowane w celu przywłaszczenia pieniędzy, dokumentów, ogólnie rzecz ujmując - rzeczy wartościowych, są w sumie mniej dotkliwe niż przestępstwa dotyczące zdrowia lub życia turysty. Z pozycji Polski, gdzie wymienione przestępstwa nie należą do rzadkich, nie ma specjalnie większych zagrożeń kryminalnych

wcześniej wymienionych w państwach wysoko rozwiniętych.

Zasadniczo kwestia **bezpieczeństwa indywidualnego** dotyczy **zagrożeń zdrowia lub życia**. W tym obszarze wymienić należy rozboje z użyciem siły, napady rabunkowe, napaści z uszkodzeniem ciała i mienia. Tu także celem są pieniądze, dokumenty, przedmioty wartościowe. Występuje jednak, często brutalny, kontakt napadającego lub napadających (mogą to być członkowie gangów, mafii, ugrupowań terrorystycznych, itp.) z napadniętym, nawet, jeżeli nie stawia oporu.

W rankingu zagrożeń wysoką pozycję zajmują **gwałty**. Przede wszystkim wysoki wskaźnik pod tym względem odnotowuje Lesotho - prawie jeden przypadek na 1000 mieszkańców (*Lesotho*). W państwach islamskich i tam, gdzie osoba zgwałcona w jakiś sposób jest karana lub dyskryminowana, liczba zarejestrowanych gwałtów, a tym samym wskaźniki gwałtów w przeliczeniu na 1000 mieszkańców, są stosunkowo niskie (Urzędowska). Gwałty są zjawiskiem tak powszechnym w rejonach konfliktów granicznych i etnicznych (przede wszystkim w obszarze międzywrotnikowym Afryki), jak podczas II wojny światowej (Kratzer 2012: 60-61), czy wojny rozpadowej byłej Jugosławii. Brak jest jednak systematycznych, zbiorczych i wiarygodnych informacji na ten temat.

Rzadsze, ale dotkliwe dla zainteresowanych są **uprowadzenia**. Zazwyczaj głównym motywem jest okup, ale mogą być one także zdeterminowane politycznie, np. celem wymuszenie określonych zachowań władzy, konkretnych ludzi, czy firm. We współczesnym świecie jednym z głównych nurtów przestępczości zorganizowanej jest handel ludźmi. Uprowadzenia, głównie nastolatków i kobiet dla sex-biznesu, mogą być elementem tego procederu.

Jakkolwiek należące do najcięższych zagrożeń, to jednak, na szczęście dość rzadkie, są **zabójstwa turystów**. Te zdarzają się najczęściej na obszarach najbiedniejszych lub kontrolowanych przez mafie. Zabójstwa mogą być zamierzone lub przypadkowe. Te drugie

występują niejako na poboczu innych zdarzeń. Motywem zabójstwa jest zazwyczaj chęć przywłaszczenia dokumentów lub rzeczy zamordowanego, likwidacja świadka innych działań przestępczych, ale też może być ono elementem określonych wierzeń. W cywilizacjach prymitywnych życie ma inną wartość, zważywszy, że jeszcze stosunkowo niedawno „wróg mógł być potraktowany jako danie”.

Zabójstwa są szczególnie częste w państwach gdzie sprowadza się je do „honorowego rozwiązania sprawy”, także w państwach, gdzie toczą się wojny między gangami, mafiami i innymi grupami przestępczymi. Na początku XXI w., najwyższe wskaźniki zabójstw, prawie 200 na 1 mln mieszkańców miała Turcja (*Honour crimes, Turcja*). Można domniemywać, że były to w dużym stopniu „morderstwa honorowe”. Niebagatelny rezonans społeczny i polityczny miało morderstwo kilkudziesięciu młodych ludzi dokonane w 2011 r. w Norwegii przez upośledzonego politycznie i/lub psychicznie Breivika (Doward). Również relatywnie często docierają z mass mediów informacje o morderstwach bez wyraźnego powodu dokonywanych w USA.

Bezpieczeństwo sanitarno-epidemiologiczne vs zagrożenia zdrowia

Bezpieczeństwo sanitarno-epidemiologiczne najogólniej rzecz ujmując, zależy od dwóch czynników: położenia geograficznego i zamożności państwa. Położenie geograficzne w strefie międzywrotnikowej, przede wszystkim na obszarach wilgotnych, łączy się z korzystnymi warunkami rozwojowymi owadów i pasożytów, co sprzyja przy ich pomocy, rozpowszechnianiu się wielu chorób ujętych ogólnie pod nazwą choroby tropikalne.

Państwa zamożne asygnują znaczne środki na rzecz zwalczania nosicieli zarasków chorobotwórczych, owadów, środowisk wylęgu i rozpowszechniania się zarasków, dotyczy to w głównej mierze wody i żywności.

Do najgroźniejszych, tradycyjnie występujących na szeroka skalę zagrożeń chorobotwórczych należy malaria i żółta febra. Zagrożeniem stosunkowo nowym jest zespół nabytego niedoboru odporności (AIDS). Okresowo pojawiają się epidemie i pandemie, zazwyczaj wirusowe, chorób ludzi, zwierząt i ptaków.

Bezpieczeństwo w ujęciu regionalnym z uwzględnieniem państw (Polak, Ostrzeżenia, *The CIA World Factbook 2013, The World Almanac and Book of Facts 2013*)

Analiza występujących zagrożeń w potencjalnych i istniejących regionach o znaczeniu turystyczno-wypoczynkowym pozwala na wyselekcjonowanie regionów o różnych poziomach zagrożeń. Jak wspomniano wcześniej, bezpieczeństwo w bardzo dużym stopniu zależy od poziomu rozwoju danego obszaru, gdyż ten ma wpływ na możliwości i zakres działań skierowanych na ograniczenie zagrożeń. Są to działania o charakterze profilaktycznym i ostrzegawczym.

Bezpieczeństwo wysokie

Cecha wspólną tej grupy jest brak lub rzadkie przypadki zachorowań na choroby zakaźne (z wyjątkiem różnych odmian grypy), wysoki poziom bezpieczeństwa publicznego, niski poziom zagrożeń przestępczością kryminalną (generalnie sprowadzający się do przestępstw przeciwko mieniu turysty bez użycia przemocy), przeciętnie niski poziom zagrożeń naturalnych, możliwość wystąpienia zagrożeń terrorystycznych o różnej skali.

W ujęciu regionalnym do bezpiecznych pod względem politycznym, ekonomicznym i społecznym należy **Europa**. Większe zagrożenia występują na Bałkanach, największe na obszarze Kosowa i jego otoczenia. Typowe zagrożenia przestępczością to kradzieże i włamania, także do

samochodów. Występują zagrożenie terrorystyczne. Stosunkowo duże zagrożenie przestępczością pospolitą istnieje w państwach skandynawskich. Dotyka ono jednak w nieznacznym stopniu turystów.

Szacunkową skalę zagrożeń kryminalnych i około-kryminalnych w poszczególnych państwach europejskich opracowaną metodą analizy porównawczej zaprezentowano w tabeli 3.

Do grupy państw o najniższym poziomie zagrożeń należy **większość państw europejskich**. Poniżej zaprezentowano wybrane najważniejsze związane z nimi zagrożenia. Albania, Austria, Belgia, Białoruś – zagrożenia sezonowe błonicą; Bośnia i Hercegowina – jadowite węże; Chorwacja – na pograniczu z Serbią, Czarnogórą oraz Bośnią i Hercegowiną – nierozbrojone miny i niewybuchy; Cypr, Czarnogóra, Czechy, Dania, Estonia – w okresie letnim odnotowuje się zwiększone zagrożenie kleszczową boreliozą; Finlandia, Francja – w sezonie wakacyjnym możliwe są napady rabunkowe; Grecja – głęboki kryzys ekonomiczny, możliwe manifestacje i strajki, także generalne; Hiszpania – zwiększone zagrożenie kradzieży, również z wykorzystaniem motocykli i motorowerów, celowe przebijanie opon i kradzieże pod pretekstem pomocy, zwiększone zagrożenie terroryzmem międzynarodowym i krajowym (organizacja polityczna Baskonia i Wolność, ETA); Holandia, Irlandia – ponadprzeciętna liczba narkomanów; Islandia – zagrożenie wybuchu wulkanów, gwałtowne zmiany warunków atmosferycznych; Litwa, Luksemburg, Łotwa – nasilone zagrożenie odkleszczowym zapaleniem opon mózgowych, zdarzają się przypadki zachorowań na błonicę; Macedonia – lokalne incydenty na tle etnicznym i porachunki świata przestępczego; Malta, Niemcy, Norwegia, Portugalia – Madera, przypadki dengi; Rumunia – ewentualność wirusowego zapalenia opon mózgowych na południu kraju; Słowacja, Słowenia, Szwajcaria, Szwecja – kolizje ze zwierzętami; Włochy – zagrożenia trzęsieniami ziemi i wybuchem wulkanów.

Tabela 3. Przestępczość w wybranych państwach europejskich w latach 2000-2008

Lp.	Państwo	Kryminalne	Gwałty	Napady	Morderstwa	Przestępczość ogółem	Średnia zagrożeń
1	2	3	4	5	6	7	8
1	Albania	8	-	-	806	814	407
2	Austria	315	-	267	71	653	218
3	Belgia	449	949	400	178	1 976	494
4	Białoruś	61	111	-	1000	1 172	391
5	Bułgaria	85	98	-	204	387	129
6	Chorwacja	102	114	-	424	640	213
7	Czechy	170	207	-	-	377	188
7	Dania	431	286	467	93	1 277	319
8	Estonia	195	295	-	788	1 278	426
9	Finlandia	470	448	700	326	1 944	486
10	Francja	300	-	467	81	848	283
11	Grecja	45	63	-	-	108	54
12	Hiszpania	109	-	-	8	117	58
13	Holandia	420	-	333	86	839	280
14	Irlandia	100	324	-	54	478	159
15	Islandia	1000	908	-	33	1 941	647
16	Litwa	119	187	-	815	1 121	374
17	Luxemburg	282	289	-	86	657	219
18	Łotwa	94	130	-	441	665	222
19	Macedonia	46	-	-	-	46	46
20	Malta	206	79	367	25	677	169
21	Niemcy	372	283	-	25	680	227
22	Norwegia	344	644	-	54	1042	347
23	Polska	170	149	367	98	784	196
24	Portugalia	102	92	133	152	479	120
25	Rosja	94	159	-	-	253	126
26	Rumunia	65	149	-	391	605	202

27	Słowacja	93	195	-	109	397	132
28	Słowenia	193	152	367	219	931	233
30	Szwajcaria	201	-	333	131	665	222
31	Szwecja	652	-	400	180	1 232	411
32	Ukraina	554	-	-	477	1 031	515
33	Węgry	197	149	-	193	539	180
34	Wielka Brytania	519	-	933	-	1452	726
35	Włochy	178	-	67	122	367	122
36	OGÓŁEM	8741	6460	5601	7670	28 472	273

Źródło: Opracowanie własne na podstawie różnych źródeł, m.in. (Latest), (Clarke), (United), (Crimes), (Crime), (The World Almanac and Book: 149).

Legenda: „-” brak danych

USA i Kanada. Na obszarze USA występują liczne, wcześniej przedstawione zagrożenia naturalne. Jest tu także ponadprzeciętne zagrożenie terroryzmem, w większości miast zwłaszcza w najuboższych dzielnicach. Istnieje zwiększone zagrożenie przestępczością kryminalną, głównie przeciwko mieniu, często z użyciem przemocy. Na wyspie Guam i Samoa amerykańskim notuje się przypadki dengi. W Kanadzie występuje zwiększone zagrożenie ze strony dzikich zwierząt, w tym niedźwiedzi, wilków i pum.

Australia i Nowa Zelandia. Państwa te uznawane są za bezpieczne pod względem sanitarno-epidemicznym i w zakresie przestępczości kryminalnej. Mniej bezpieczne są w odniesieniu do bezpieczeństwa naturalnego. Nowa Zelandia znajduje się w strefie sejsmicznej – ostatnie trzęsienie ziemi z ofiarami w ludziach miało miejsce w Christchurch (luty 2011 r.) (*Nowa Zelandia*). Nad Nową Zelandią zlokalizowana jest „dziura ozonowa” powodująca zwiększone przenikanie promieniowania słonecznego (*Dziura*). W Australii w okresie letnim (grudzień-marzec) zagrożeniem są bardzo wysokie, sięgające 50°C temperatury. W wodach przybrzeżnych sezonowo pływają m.in. groźne rekiny i meduzy. Na lądzie (całorocznie) ryzyko stwarzają jadowite węże i pająki. Uogólniając, Australia należy do najbardziej „jadowitych” obszarów świata.

Azja Wschodnia (Brunei, Japonia, Korea Południowa, Tajwan, Singapur). Zwiększone zagrożenie naturalne, głównie trzęsienia ziemi, tsunami i tajfuny. Na Tajwanie przy ogólnie niewielkim zagrożeniu sanitarno-epidemicznym występują przypadki japońskiego wirusowego zapalenia mózgu i dengi. W wodzie, zwłaszcza stojącej, może egzystować ameba; w górskich lasach zagrożenie stanowią jadowite węże i owady.

Azja Środkowa. Do najbezpieczniejszych państw tego regionu należy Bhutan. Możliwe są zagrożenia o charakterze naturalnym, w tym: trzęsienia i osunięcia ziemi.

Półwysep Arabski. Do najbezpieczniejszych należą: Bahrajn – mimo próby implantacji „arabskiej wiosny”, Katar, Kuwejt, Oman,

Zjednoczone Emiraty Arabskie. Jest to region gdzie stosowane są restrykcyjne formy islamu.

Karaiby. Ten obszar Ameryki Środkowej nie należy do najbezpieczniejszych. Wyjątek stanowią minipaństwa wysp Morza Karaibskiego: Antigua i Bermuda, Barbados – zalecane są szczepienia przeciwko żółtej febrze, żółtacze i durowi brzuszemu; Bahamy, Grenada oraz Wyspy Świętego Krzysztofa i Nevis – przy przyjeździe z Afryki lub Ameryki Południowej może być wymagane szczepienie przeciwko żółtej febrze, wskazane jest także szczepienie przeciwko żółtacze i durowi brzuszemu (Saint Lucia).

Oceania: Wyspy Marshalla – zwiększone zagrożenia naturalne (trzęsienia ziemi, tsunami), Vanuatu – sezonowe zagrożenie malarią.

Afryka/Atlantyck. Wyspy Zielonego Przylądka – jedyne mikropaństwo Afryki, które można zaliczyć do grupy bezpiecznych. Obowiązuje tu jednak szczepienie przeciwko żółtej febrze, jest też duże zagrożenie malarią, co wymaga zastosowania odpowiedniej profilaktyki.

Afryka/Ocean Indyjski. Seszele – obowiązują szczepienia przeciwko żółtej febrze.

Poziom zagrożenia w każdym z państw wymienionego obszaru jest zbliżony. Nie oznacza to wszakże, że takich zagrożeń nie ma. Każdemu z państw może grozić atak terrorystyczny, nadzwyczajne klęski żywiołowe, lokalne konflikty, strajki i manifestacje, czy epidemie chorób. Są to jednak zdarzenia o stosunkowo niewielkich przeniesieniach na straty w ludziach. Poziom zagrożenia, szczególnie naturalnych i epidemicznych, zmienia się sezonowo. Na dużym obszarze, zarówno Australii, jak i USA istnieje większe prawdopodobieństwo wystąpienia zdarzeń ekstremalnych niż na małych obszarach (głównie w sytuacjach dużej dywersyfikacji klimatycznej). Japonia charakteryzuje się wysokim ryzykiem trzęsień ziemi. Istnieje tam jednak ukształtowany, sprawny system profilaktyki i reakcji, gdy takie zdarzenie ma miejsce. Całościowo można stwierdzić, że wyjeżdżający turysta z jednego kraju omawianego obszaru do innego kraju

tęgo samego obszaru (nawet, gdy jest on położony na innym kontynencie), nie naraża się na ekspozycję większego ryzyka, niż tego doświadczanego w miejscu zamieszkania.

Bezpieczeństwo średnie

Najczęściej tak ocenia się poziom bezpieczeństwa w państwach średnio rozwiniętych o ukształtowanej, sprawnej władzy (nawet wówczas gdy ma ona postać dyktatury). Do tej grupy zaliczono państwa, w których występują różne zagrożenia sanitarno-epidemiczne nie powodujące jednak masowych zgonów. Uwzględniono i omówiono jedynie te, w których one faktycznie występują. Wyeksponowano przestępczość kryminalną związaną z możliwością zagrożenia lub użycia siły celem przejęcia dóbr i/lub dokumentów napadniętego. Pominięto przestępczość kryminalną, powszechnie występującą (kradzieże i oszustwa). Zwrócono uwagę na ryzyko manifestacji i demonstracji społecznych. Przybliżając problematykę zaakcentowano konflikty lokalne o różnym charakterze.

Europa. Zdecydowana większość państw europejskich odznacza się wysokim bezpieczeństwem, znalazła się więc w grupie wcześniej omówionej. Wobec kilku państw pojawiły się wątpliwości, czy można im przyporządkować wszystkie cechy poziomu wysokiego. Na podstawie dostępnych informacji godzi się przyjąć, że nie. Chociaż różnice między niektórymi państwami ujętymi w grupie wysokiego bezpieczeństwa (m.in. Grecja, Hiszpania) i tymi uwzględnionymi w tej części rozważań są niewielkie. W grupie państw o średnim poziomie bezpieczeństwa znalazły się: Bułgaria – duże zagrożenie przestępcstwami pospolitymi i oszustwami; Mołdowa – nieustalony status Naddniestrza, zagrożenie cholera, dyfterytem, żółtaczką, stosunkowo niskie zagrożenie przestępcstwami pospolitymi; Rosja – duże zagrożenia przestępcstwami pospolitymi, zwiększone zagrożenie atakami terrorystycznymi,

zwłaszcza prowencji kaukaskiej, zagrożenie AIDS, gruźlicą, chorobami układu pokarmowego oraz przenoszonymi przez kleszcze; Serbia – możliwość konfliktów lokalnych zwłaszcza w strefie granicznej z Kosowem, zagrożenia sanitarne i przestępczością pospolitą stosunkowo niewielkie.

Bliski Wschód. Strefa permanentnego, ale w dużym stopniu kontrolowanego konfliktu. **Izrael** – zagrożenie atakami z terytoriów palestyńskich. **Jordania** – jedno z najbardziej stabilnych państw regionu, możliwe protesty i demonstracje, będące słabym pokłosiem „arabskiej wiosny”. **Liban** – ciągle występują zagrożenia stabilności, w szczególności, gdy „główny rozgrywający” – Syria, znajduje się w sytuacji wojny wewnętrznej.

Południowy Kaukaz i Turcja. Możliwe konflikty zbrojne na tle sporów terytorialnych. **Armenia** – konflikt terytorialny z Azerbejdżanem o Górski Karabach, zagrożenia naturalne trzęsieniami ziemi. **Azerbejdżan** – konflikt terytorialny z Armenią o Górski Karabach, zagrożenie żółtaczką pokarmową. **Gruzja** – konflikt terytorialny z Rosją, nielegalne przekraczanie granicy rosyjsko-gruzyńskiej na odcinku Abchazji i Osetii Południowej. **Turcja** – zagrożenia zamachami kurdyjskimi, w dużych miastach przypadki rozbojów, wymuszanie zawyżonych opłat, zagrożenie trzęsieniami ziemi, zagrożenia związane z dużym napływem uchodźców z Syrii.

Azja Środkowa - państwa transformacji ustrojowej. **Kazachstan** – duże zagrożenie wirusem niedoboru odporności (HIV) – możliwa konieczność okazania dokumentu o braku nosicielstwa bądź przejścia obowiązkowych badań; zagrożenie infekcją pokarmową oraz chorobami pasożytniczymi, wzrost zachorowań na gruźlicę i choroby weneryczne. Wskazane są szczepienia przeciwko żółtaczkę typu A i B. Opłaty za leczenie cudzoziemców są kilkakrotnie wyższe od opłat za leczenie obywateli kraju. Istnieje zagrożenie trzęsieniami ziemi; dla wspinaczy wysokogórskich zagrożenie związane z brakiem wyspecjalizowanych służb

ratunkowych operujących w najwyższych partiach gór. **Tadżykistan** – duże zagrożenie żółtaczką typu B, HIV, gruźlicą. Zaleca się szczepienie przeciwko durowi brzuszemu. Występują znaczne zagrożenia przestępczością pospolitą. **Turkmenistan** – stosunkowo najbezpieczniejsze państwo regionu. **Uzbekistan** – zagrożenie żółtaczką typu A i B oraz malarią, zwłaszcza w Dolinie Fergańskiej, zalecane szczepienia przeciwko żółtaczkce typu A i B oraz tężcowi.

Azja Środkowa i Południowa. Chiny – zakaz wstępu do kraju obowiązuje chorych na gruźlicę, trąd, tyfus, cholera; cierpiących na choroby weneryczne i psychiczne. Żąda się zgłoszenia przeziębienia, gorączki i kaszlu. W południowej części kraju istnieje zagrożenie amebą, malarią, gorączką tropikalną. Z kolei w rejonach wiejskich, wirusowym zapaleniem opon mózgowych. Należy liczyć się z dużym zagrożeniem oszustwami i możliwością dodawania do napojów niepożądanych substancji. W głównych miastach, zwłaszcza Pekinie, znaczne zanieczyszczenie powietrza. **Mongolia** – występuje zagrożenie żółtaczką typu A, B, C oraz HIV. Zaleca się szczepienia przeciwko żółtaczkce dwóch wskazanych typów. **Nepal** – zakaz wjazdu do kraju obowiązuje nosiciele wirusa HIV. Zaleca się szczepienia przeciwko żółtaczkce typu A i B oraz tężcowi. Należy brać pod uwagę napiętą sytuację wewnętrzną, zagrożenia rozruchami społecznymi, starciami, aktywność strefy sejsmicznej oraz specjalne uregulowania dotyczące wędrowek górskich, jak również wysokie opłaty. **Sri Lanka** – zalecane szczepienia przeciwko żółtaczkce typu A i B oraz tężcowi. W rejonie północno-wschodnim niektóre tereny są zaminowane, co stanowi pokłosie wojny z Tamilami.

Indochiny. Obszar o różnych orientacjach polityczno-gospodarczych i poziomach rozwoju, co przekłada się na poziom bezpieczeństwa, zwłaszcza sanitarno-epidemicznego. W **Kambodży**, która „leczy rany” ludobójstwa Khmerów istnieje ryzyko zarażenia HIV, dengą, amebą, różnymi chorobami skórnymi. Na terenach podmokłych i bagiennych oraz w dżungli występuje ryzyko zachorowania na malarię.

Laos to państwo transformacji ustrojowej. Występują tu zagrożenia malarią, cholera, dengą, amebą, wirusowym zapaleniem wątroby typu A, dyfterytem, gruźlicą, japońską odmianą wirusowego zapalenia mózgu typu B, grzybicami, chorobami skórnymi, HIV. Zaleca się szczepienia przeciwko gruźlicy, wścieklicznie, wirusowemu zapaleniu wątroby. Występują niewybuchy. **Malezja** – w cieśninie Malakka i na wschodzie Borneo trwa zagrożenie piractwem, możliwe konflikty graniczne z Tajlandią. **Mjanma (Birna, Mjanmar)** – kraj znajduje się pod rządami dyktatury wojskowej. Należy brać pod uwagę niestabilną sytuację etniczną. **Tajlandia** – zagrożenia generują konflikty etniczne na pograniczu z Malezją oraz spory z Kambodżą co do przynależności niektórych świątyń. Zagrożenie terrorystyczne odnosi się w głównej mierze do wojska i policji oraz obiektów sakralnych. Dochodzi do częstych manifestacji i zamachów przeciwko turystom. Nagminne są kradzieże, rozboje, wyłudzenia i oszustwa. **Timor Wschodni** – występuje zagrożenie malarią i dengą, sporadycznie japońskim zapaleniem mózgu. Najpowszechniejszymi chorobami są: gruźlica, tyfus, żółtaczką. Turysta powinien brać pod uwagę perspektywę trzęsień ziemi i ryzyko niepokoju społecznych. **Wietnam** – państwo w procesie transformacji gospodarczej. Zagrożeniami chorobowymi pozostają: dengą, wścieklicznie, żółtaczką typu A i B. Zalecana się szczepienia przeciwko żółtaczkce typu A i B, durowi brzuszemu, boreliozie, dendze, tężcowi. Przy przybyciu z terenów epidemii konieczne jest legitymowanie się świadectwem odpowiedniego szczepienia.

Afryka. Niewiele państw afrykańskich może być potraktowanych jako zwykle bezpieczne. Za takie można uznać specjalnie chronione ośrodki turystyczne w Egipcie (**Hurgada, Sharm El Sheikh, Marsa Alam, Taba**). W Tunezji, głównie wyspa **Dżerba**. W Kenii – **wybrzeże Północne i Południowe** (na północ i południe od Mombasy). Do względnie bezpiecznych należą leżące na oceanie Indyjskim **Komory**. Obowiązują tu szczepienia przeciwko żółtej febrze. Dużą uwagę przywiązuje się do profilaktyki antymalarycznej. Profesjonalne lecznice

położone są w Republice Południowej Afryki, Kenii lub Tanzanii. Wśród zagrożeń naturalnych wymienić należy: od stycznia do kwietnia cyklony. Możliwe są trzęsienia ziemi, a nawet wybuch wulkanu Karthala. **Maroko** – odnotowano przypadki duru brzuszego, ameby, wścieklizny. Zalecane są szczepienia przeciwko tężcowi i żółtacze typu A. Jest to obszar sejsmiczny, możliwe są także zamachy terrorystyczne (w zamachu 28.04.2011 r. zginęło 16 osób w tym 13 turystów) (28 IV 2011). Państwo to posiada nieuregulowane stosunki graniczne z Algierią oraz problemy z Saharą Zachodnią. W **Malawi** występuje szczególnie wysokie ryzyko chorób zakaźnych. Przy wjeździe z krajów zagrożonych wymagane jest szczepienie przeciwko żółtej febrze. Na terenie całego kraju istnieje ryzyko malarii, bilharczozy (schistosomiasis), gorączki tyfusowej, wścieklizny, chorób bakteryjnych układu pokarmowego. Zagrożeń bezpieczeństwa publicznego i kryminalnego jest stosunkowo niewielkie. **Mauritius** – także i to minipaństwo leżące na Oceanie Indyjskim należy do dość bezpiecznych. Przy przyjeździe z krajów o wysokim poziomie zachorowalności na żółtą febrę wymagane jest zaświadczenie o szczepieniu przeciwko tej chorobie. W **Togo** obowiązuje szczepienie przeciwko żółtej febrze na przynajmniej 10 dni przed wjazdem do tego kraju. Istnieje wysokie zagrożenie malarią, cholerą, tyfusem, żółtą febrą, wirusowym zapaleniem opon mózgowych, AIDS. Pod innymi względami państwo stosunkowo bezpieczne. W **Zambii** – rekomenduje się szczepienie przeciwko żółtej febrze. Realne zagrożenie stanowi malaria i AIDS oraz przestępczość pospolita.

Ameryka Południowa i Środkowa. Wysokie ryzyko zachorowań na choroby układu pokarmowego, wirusowe zapalenie wątroby typu A (WZW_A), gorączkę tyfusową, dengę i malarię występuje w **Belize**. Nie ma wymogu szczepień. Istnieje duże zagrożenie przestępczością pospolitą. **Chile** – to jedno z najbezpieczniejszych państw Ameryki Łacińskiej. Odnotowano przypadki zarażenia wirusem Hanta przenoszonym przez myszy polne. **Honduras** – pod względem zagrożeń to głównie choroby układu pokarmowego, WZW_A, gorączką tyfusową, dengą i malarią

oraz trądem. Funkcjonuje duże zagrożenie przestępczością kryminalną. **Nikaragua** – jest państwem obciążonym niegdyś znacznym ryzykiem ze względu na konflikt wewnętrzny. Obecnie jest ono względnie bezpieczne. Szczególnie wysokie jest zagrożenie sanitarne, choroby układu pokarmowego, WZW_A, gorączka tyfusowa. Występowały nieliczne ogniska dengi i cholery. Propaguje się profilaktykę antymalaryczną. Większe znaczenie mają zagrożenia naturalne: trzęsienia ziemi i erupcje wulkanów. **Paragwaj** – to nade wszystko zagrożenie dengą. W 2011 r. miało miejsce ok. 50 000 przypadków zachorowań, z tego około 100 śmiertelnych (*Paragwaj*). Inne zagrożenia to choroby układu pokarmowego, WZW_A oraz gorączka tyfusowa. Ryzyko dla bezpieczeństwa stwarzają też jadowite gady. **Surinam** – to w głównej mierze wysokie ryzyko chorób układu pokarmowego, WZW_A, wirusa Mayaro, gorączki tyfusowej i trądu. Promowane są szczepienia przeciwko żółtej febrze i żółtacze, profilaktyka antymalaryczna i dengi, zwłaszcza na południu kraju. **Urugwaj** – jest najbezpieczniejszym państwem kontynentu. W **Wenezueli** rekomendowane są szczepienie przeciwko żółtacze. Na południu promuje się szczepienie przeciwko żółtej febrze. Jest ono obowiązkowe przy dalszej podróży do Brazylii. Ważna jest profilaktyka antymalaryczna i dengi. Występuje rozległe zagrożenie przestępczością pospolitą oraz konflikty wewnętrzne, te ostatnie znacznie zwiększają ryzyko polityczne i kryminalne.

Karaiby. Dominika – przy wjeździe z Afryki lub Ameryki Południowej może być wymagane szczepienie przeciwko żółtej febrze. Zaleca się szczepienia przeciwko żółtacze i durowi brzuszemu. **Dominikana** – „przywleczona” na Haiti przez wojska Organizacji Narodów Zjednoczonych cholera przedostała się także na Dominikanę. Istnieje ryzyko zachorowań na choroby zakaźne układu pokarmowego, WZW_A, gorączkę tyfusową, dengę i malarię oraz trąd. Szczególnie istotne są szczepienia przeciwko żółtej febrze, tężcowi, dyfterytowi, WZW_A i B, zapaleniu opon mózgowych. Przy dłuższym pobycie doradzone jest szczepienie przeciwko durowi brzuszemu. **Saint Vincent i Grenadyny** – wymagane jest szczepienia

przeciwko żółtej febrze przy przyjeździe z Ameryki Łacińskiej i Afryki. Odwiedzając **Trynidad i Tobago** trzeba zadbać o szczepienie przeciwko żółtej febrze, żółtaczkę, tężcowi.

Południowy Pacyfik. Grupuje głównie wyspiarskie mikropaństwa. **Kiribati** – to nade wszystko zagrożenie podniesieniem się poziomu oceanu, tajfuny, podwyższone ryzyko trzęsienia ziemi. Sporadycznie występują przypadki dengi. **Mikronezja** – stwarza ryzyko zarażenia się cholera i tyfusem. Obowiązkowe jest posiadanie świadectwa szczepienia przeciwko tym chorobom. Charakterystyczna jest przestępczość pospolita. Od czerwca do grudnia występują tajfuny. **Nauru** – to przede wszystkim ryzyko zachorowań na dengę, żółtaczkę typu A, tyfus. Istnieje zagrożenie wirów wodnych, ostrych krawędzi raf koralowych, ataków sfor dzikich psów. Między listopadem, a lutym możliwe zagrożenia wynikające z cyklonów. Istnieje potencjalne ryzyko trzęsień ziemi i tsunami. W **Samoa** – obowiązuje zaświadczenie o szczepieniu przeciwko żółtej febrze przy przyjeździe z państw gdzie ona występuje. Realne jest ryzyko trzęsień ziemi. W **Tonga** konieczne jest poświadczenie szczepienia przeciwko żółtej febrze przy przyjeździe z państw, gdzie odnotowuje się przypadki zachorowalności na nią. Szczególnie uciążliwe są komary. Występuje duże ryzyko niepokojów społecznych i ryzyko trzęsień ziemi oraz tsunami. **Tuvalu** to głównie ryzyko dengi i chorób infekcyjnych oraz zagrożenie trzęsieniami ziemi i tsunami.

Bezpieczeństwo niskie i bardzo niskie

Bezpieczeństwo niskie jest sumą dużych zagrożeń o charakterze politycznym, na co wpływa niestabilność polityczna kraju, masowe demonstracje, rozruchy, konflikty graniczne, na tym poziomie o ograniczonym charakterze. W zakresie przestępczości mogą mieć miejsce przestępstwa wpływające na stan zdrowia lub życia poszkodowanych. Wśród zagrożeń naturalnych należy wymienić prawie wszystkie nie powodujące wielu ofiar

śmiertelnych. Dotyczy to również chorób zakaźnych. Istnieje jednak pewien subiektywizm kwalifikacji zagrożeń. W odniesieniu do niektórych państw ujętych w tej grupie bliskie są zagrożenia charakteryzujące poziom średni, w przypadku innych, zwłaszcza **Afryki Środkowej** występują liczne analogie z państwami o najwyższych zagrożeniach, a zatem najniższym poziomie bezpieczeństwa. Bardzo duże zagrożenia konfliktami społecznymi, religijnymi, konfliktami granicznymi mają miejsce w **regionie subsaharyjskim** (Mauretania, Mali, Niger, Czad, Sudan) oraz w „**Rogu Afryki**” (Erytrea, Dżibuti, Etiopia, Somalia). W wyniku konfliktów częste są prawie wszystkie formy przestępczości, w tym przestępczości zorganizowanej i piractwa („Róg Afryki”).

Do grupy najbardziej niebezpiecznych regionów świata zalicza się dorzecze Nigru i Konga z licznymi zamachami stanu, wojnami plemiennymi i przygranicznymi, konfliktami i zabójstwami na tle religijnym. Tak „drobne” przestępstwa jak oszustwa, kradzieże, włamania, są bardzo często bagatelizowane zważywszy na poziom zagrożeń życia i zdrowia stale tu obecnych. Dodatkowym czynnikiem zwiększającym ryzyko podróży są zagrożenia sanitarno-epidemiologiczne. Niezbyt odległe czasy dzielą współczesność od długotrwałych wojen postkolonialnych w Angoli, wojny międzyplemiennej w Rwandzie i Burundi, konfliktów w najbardziej ludnym państwie kontynentu Nigerii. Idi Amin w Ugandzie i Bokassa I w Republice Środkowoafrykańskiej to przykłady najbardziej despotycznych i krwawych dyktatur w Afryce.

Bezpieczeństwo niskie w przypadku Europy, ma miejsce na obszarze Bośni i Hercegowiny oraz Kosowa. W przypadku pierwszego wskazanego obszaru jest to rozczarowanie społeczeństwa sytuacją polityczną, a zwłaszcza gospodarczą kraju wyrażające się burzliwymi demonstracjami, starciami z policją, niszczeniem mienia publicznego. 7 lutego 2014 r. MSZ RP rekomendowało zalecenie szczególnej ostrożności oraz unikanie udziału w zgromadzeniach publicznych. W przypadku Kosowa decydujące znaczenie ma sporny status obszaru, możliwość granicznego i

etnicznego konfliktu zbrojnego, wysokie zagrożenie przestępczością pospolitą.

Do grupy państw o szczególnie wysokim ryzyku politycznym w 2014 r. zakwalifikowano też **Ukrainę**. Państwo na początku 2014 r. zdestabilizowane politycznie, w marcu tego samego roku utraciło Krym i flotę czarnomorską na rzecz Rosji. Zagrożone separatyzmem i próbą aneksji do Rosji są prowincje wschodnie tego kraju. Orientacja polityczna nowych władz jest trudna do określenia. Państwo poważnie zagrożone gruźlicą i AIDS, w południowych rejonach żółtaczką i durem brzuszny.

Państwa „arabskiej wiosny” ciągle nie mogą uporać się z problemami wewnętrznymi. Najtragiczniejsza sytuacja jest w **Syrii**. Jakakolwiek podróż do tego kraju grozi śmiertelnymi konsekwencjami. W czasie dyktatury było to państwo dość bezpieczne tak pod względem politycznym, jak i kryminalnym.

Egipt, to ciągła walka różnych frakcji polityczno-religijnych posługujących się terrorem indywidualnym i zbiorowym. Odradza się więc wszelkie podróże na Półwysep Synaj oraz do największych ośrodków miejskich. Wyjazdy do tego kraju są formą ruletki. Z jednej strony funkcjonują tam niskie ceny przy dość dobrej ofercie wypoczynku, z drugiej ryzyko. Ryzyko jest hipotetyczne, a korzyści widoczne. W rezultacie, wiele więc osób, mimo ostrzeżeń MSZ RP, wybiera ten kraj udając się tam na wypoczynek, zwłaszcza w okresie zimowym.

Tunezja, to kolejne państwo chętnie odwiedzane przez Polaków. 4 marca 2014 r. MSZ RP ostrzegało przed podróżowaniem na tereny przygraniczne. Apelowało o zachowanie szczególnej ostrożności podczas pobytu w tym kraju. Podobne zalecenia dotyczą **Algierii, Libanu i Libii**.

Poza Syrią najwyższy poziom zagrożeń notuje się **Republice Środkowoafrykańskiej** (4 lutego 2014 r. MSZ RP ze względu na dramatyczne pogorszenie się sytuacji bezpieczeństwa w tym kraju, wezwał obywateli RP do opuszczenia

kraju wszelkimi dostępnymi środkami). Na przełomie 2013 i 2014 r. MSZ RP odradzało podróż do **Mjanma, Czadu, Nigru, Libii, Mozambiku, Północnego Kamerunu, Demokratycznej Republiki Konga, Jemenu, Sudanu Południowego**. Wyraźne ostrzeżenie dotyczyło podróży do **Tajlandii** (obszar metropolitalny). Realne zagrożenie stanowiły zamieszki, demonstracje, wzrost aktywności ugrupowań nacjonalistycznych po niekorzystnym dla Tajlandii wyroku Międzynarodowego Trybunału Sprawiedliwości. Podobny problem pojawił się w **Wenezueli**. Hugo Chavez sprawował władzę „twardą ręką”. Jego następca ma słabszą pozycję i silniejszą opozycję. Stąd liczne manifestacje, protesty, zamieszki (a na ich tle wzrost przestępczości pospolitej).

Zagrożenie atakami terrorystycznymi zwiększyło się w **Etiopii i Turcji**.

Na tle zagrożeń politycznych i kryminalnych bardziej przewidywalne są zagrożenia naturalne. Skutki klęsk żywiołowych w skali państw nimi dotkniętych są olbrzymie, zazwyczaj znacznie wyższe niż skutki aktów terrorystycznych i kryminalnych. Najbardziej dotkliwe dotyczą tajfunu Haiyan w listopadzie 2013 r. – Filipiny. Erupcje wulkanów Mount Kelud i Sianbung w Indonezji, czasowo zakłóciły funkcjonowanie lokalnych społeczności nie powodując jednak poważnych szkód (*Ostrzeżenie*).

Podsumowanie

Występuje wiele zagrożeń o różnym charakterze, które łącznie tworzą obraz bezpieczeństwa kraju. Wielowymiarowej analizy bezpieczeństwa regionu turystycznego dokonywać należy biorąc pod uwagę kontekst zagrożeń politycznych (tu najniższy poziom bezpieczeństwa występuje poza obszarami turystycznymi, o w miarę zamkniętym charakterze); społecznych, religijnych, granicznych; naturalnych; sanitarno-epidemicznych (wpływających na stan zdrowia, a pośrednio na życie).

Pomocną przy ocenie skali zagrożeń i tym samym poziomu bezpieczeństwa danego regionu destynacji turystycznej jest diagnostyka i próba oszacowania jakości życia ludności zamieszkującej dany obszar. Pewną prawidłowością, w odzwierciedleniu tych zagrożeń, jest odwrotna zależność zachodząca pomiędzy potencjalnymi niebezpieczeństwami, a poziomem życia: im niższy poziom życia, tym wyższy poziom zagrożeń. Skala tego powiązania jest szczególnie istotna w odniesieniu do państwa i regionów strefy międzyzwrotnikowej.

Literatura

28 IV 2011 - zamach bombowy w Marakeszu (Maroko),
<http://terroryzmswiat.blox.pl/2011/04/28-IV-2011-zamach-bombowy-w-Marakeszu-Maroko.html>, [20.03.2014].

Clarke S. (2013), Trends in crime and criminal justice 2010, „Statistics in focus”, nr 18,
http://epp.eurostat.ec.europa.eu/cache/ITY_OFFPUB/KS-SF-13-018/EN/KS-SF-13-018-EN.PDF [29.03.2014].

Crime in the United States [1995-2013],
<http://www.fbi.gov/about-us/cjis/ucr/crime-in-the-u.s> [29.03.2014].

Crimes recorded by the Police,
http://epp.eurostat.ec.europa.eu/statistics_explained/index.php/Crime_statistics
[29.03.2014].

Cukierska Z.(1997), *Geograficzny atlas świata*, PPWK, Warszawa – Wrocław.

Deadleast Earthquakes on Records. Time Almanac 2005.

Doward J. (2011), *Anders Behring Breivik: motives of a mass murderer*,
<http://www.theguardian.com/world/2011/jul/23/anders-behring-breivik-oslo-bombing>
[20.03.2014].

Dziura ozonowa zwiększyła rozmiary,
<http://www.twojapogoda.pl/wiadomosci/99850,dziura-ozonowa-zwiekszyła-rozmiary>,
[20.03.2014].

Gomulińska E., Górski H. (red.) (2002), *Wielki ilustrowany atlas świata*, Pascal, Bielsko Biała.

Honour crimes,
http://www.bbc.co.uk/ethics/honourcrimes/ crimesofhonour_1.shtml [19.03.2014].

Informacje Departamentu Stanów Zjednoczonych,
<http://www.state.gov/>
[18.03.2014].

Kosiba E. (red.) (2005), *Portugalia. Podróże marzeń*, Biblioteka „Gazety Wyborczej” t. 13, Mediaprofit, Warszawa.

Kratzer H. (2012), Milczenie kobiet, „Forum”, nr 8, s. 60-61.

Latest International Comparisons of crime in OECD countries,
http://www.civitas.org.uk/crime/crime_stats_oecdjan2012.pdf [29.03.2014].

Lesotho - Raped and Infected With HIV,
<http://allafrica.com/stories/201212071473.html> [20.03.2014].

Magnituda i energia wybranych silniejszych trzęsień ziemi w XX wieku. Encyklopedia „Gazety Wyborczej”, t. 19, Kraków (brak roku wydania).

Najdroższe katastrofy naturalne w Historii,
<http://finanse.wp.pl/gid,15050566,kat,36874,page,1,title,Najdrozsze-katastrofy-naturalne-w-historii,galeria.html?ticaid=11265d> [20.03.2014].

Największe katastrofy naturalne minionego 10 lecia, www.joemonster.org [20.03.2014].

Największe katastrofy naturalne w historii,
<http://lowkole.pl/geografia/najwieksze-katastrofy-naturalne-w-historii/> [28.03.2014].

Nowa Zelandia: Trzęsienie ziemi zniszczyło miasto Christchurch. Ponad 60 ofiar,
http://www.se.pl/wydarzenia/swiat/nowa-zelandia-trzesienie-ziemi-zniszczylo-miasto-christchurch-ponad-60-ofiar-zdjecia_172550.html [20.03.2014].

Ostrzeżenia dla podróżujących,
http://www.msz.gov.pl/pl/informacje_konsularne/ostrezenia/ [18.03.2014].

PARAGWAJ - przewodnik, porady, informacje kontynent: Ameryka Południowa,
<http://www.globtroter.pl/przewodnik/Szukaj,409,paragwaj,ameryka.html#> [19.03.2014].

Polak za granicą 2013,
<http://poradnik.poland.gov.pl/> [18.03.2014].

The CIA World Factbook 2013 (2012) Skyhorse,
<https://www.cia.gov/library/publications/the-world-factbook/index.html> [18.03.2014].

The World Almanac and Book of Facts 2013 (2012), World Almanac Books, New York.

Tsunami w krajach Oceanu Indyjskiego,
<http://www.twojapogoda.pl/wiadomosci/105797,tsunami-w-krajach-oceanu-indyjskiego> [20.03.2014].

Turcja: 1900 morderstw politycznych w ciągu 21 lat,
<http://www.wprost.pl/ar/290104/Turcja-1900-morderstw-politycznych-w-ciagu-21-lat/> [19.03.2014].

United Nations Office on Drugs and Crime (UNDOC). United Nations Surveys on Crime Trends and the Operations of Criminal Justice Systems (CTS),
<http://www.unodc.org/unodc/en/data-and-analysis/United-Nations-Surveys-on-Crime-Trends-and-the-Operations-of-Criminal-Justice-Systems.html> [29.03.2014].

Urzędowska M. (2014), *Somalia nie widzi gwałtów*,
http://wyborcza.pl/1,76842,13330031,Somalia_nie_widzi_gwaltow.html [20.03.2014].

Wulkany, wulkany.ovh.org [18.03.2014].

Safety and risks in tourism

Abstract:

The article presents the problem of the relation between security in international tourism and threats that in a significant way determine its level. In the discussion such areas of safety and risk were considered which are in close connection, such as the natural environment, political and religious as well as legal and health issues. Also the dimensions of security in some regions of the world are shown, giving examples of tourist areas (including countries) which have a high, medium and low security level including determinants of this state of affairs. The issues are discussed based on a review of literature as well as the authors' own experiences and observations.

Keywords: international tourism, security, threats, tourist regions